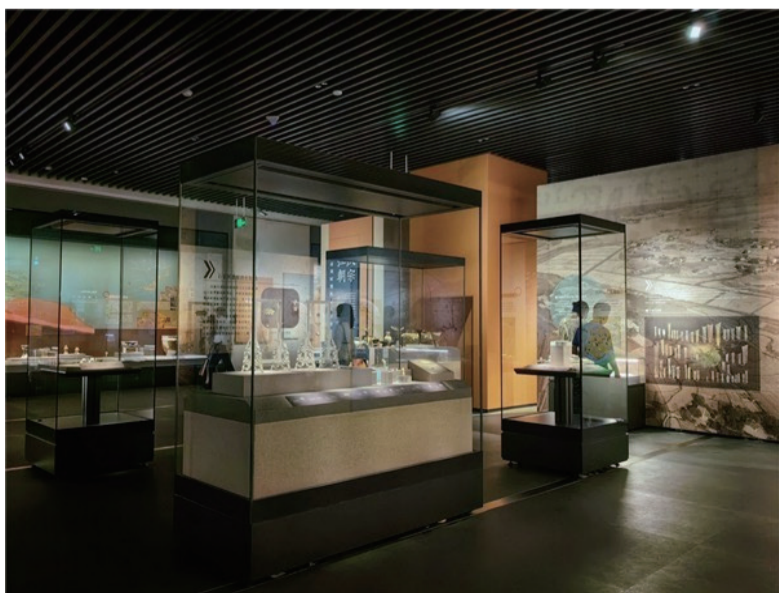


中华文明探源工程：展现中华文明博大精深 薪火相传激扬文化自信(上)

韦衍行

栩栩如生的陶抱鱼人像、造型独特的玉璇玑和玉钺、工艺精细的绿松石镶金饰件……在湖北省博物馆的展厅里，鄂、湘、皖、赣、豫五省的考古新成果汇聚长江中游文明进程研究成果展。展览以物证史，生动阐释了中华民族共同体的发展路径和中华民族多元一体的演进格局，为观众勾勒出长江中游文明进程。

泱泱中华，历史悠久，文明博大。一年前的5月27日，习近平总书记在中共十九届中央政治局第三十九次集体学习时强调，中华文明源远流长、博大精深，是中华民族独特的精神标识，是当代中国文化的根基，是维系全世界华人的精神纽带，也是中国文化创新的宝藏。



长江中游文明进程研究成果展。
国家文物局供图

知所从来，方明所去。2002年，中华文明探源工程正式启动，目前已经进入第五阶段的工作中。20多年来，考古工作者用层出不穷的考古发现，实证了中华五千多年文明史，明确了中华文明多元一体、兼容并蓄、绵延不断的总体特征。

探索未知揭示本源 实证中华五千年文明史

习近平总书记强调，中华文明探源工程对中华文明的起源、形成、发展的历史脉络，对中华文明多元一体格局的形成和发展过程，对中华文明的特点及其形成原因等，都有了较为清晰的认识。

广袤的中国大地上，20多个学科的400多位学者兢兢业业，他们通过对浙江良渚、湖北石家河、

山西陶寺、陕西石峁、河南二里头等都邑性遗址开展的大规模考古调查和发掘，对各个地区的中心性遗址的考古工作，获得了一系列重要考古发现。

“中华文明探源工程以辩证唯物主义和历史唯物主义为指导，经过考古发掘和多学科结合研究，以坚实的考古材料和综合研究成果证明，中华民族五千年文明史是真实可信的历史。”中华文明探源工程一至四阶段首席专家王巍表示，这一结论性认识对于中华民族以及全世界的炎黄子孙了解中华文明的悠久历史，增强民族自信和文化自信，实现民族的伟大复兴具有深远的意义。

值得一提的是，中华文明探源工程提出文明定义和认定进入文明社会的中国方案，为世界文明起源研究作出了原创性贡献。研究团队根据良渚、陶寺、石峁、二里头等都邑性遗址实际材料，兼顾其他古老文明的特点，提出了判断文明社会标准的中国方案——生产发展，人口增加，出现城市；社会分工和社会分化不断加剧，出现阶级；权力不断强化，出现王权和国家。

“这一套新的标准为中国乃至世界文明起源研究提供理论依据，从而证实中华五千多年文明并非虚言，而是历史的事实。”王巍说。

叩问来路步履不停 中华文明探源研究持续推进

百尺竿头，更进一步。中华文明探源研究还在持续进行中，目前正开展第五阶段研究，取得了重大进展。核心遗址田野考古工作取得突破。

山东焦家遗址发现了大汶口文化中期的城址，是目前黄河下游最早的史前城

址，城内保存有相对完整的居住址和规划布局明确的墓地。陕西石峁遗址皇城台新发现原位埋藏、保存完整的大型建筑转角石雕以及集中成排分布的墓地。湖北石家河与城河遗址中发现水塘和梯田相结合的土地利用方式。二里头遗址围绕布局开展了一系列工作，“多宫格”式网格状布局是我国古代都城布局研究的巨大进展。

工欲善其事，必先利其器。中华文明探源工程秉持多学科、多角度、全方位的理念，通过多学科的研究，利用各种各样的自然科学手段和



5月13日，学生在郑州大学历史学院人骨考古实验室进行研究工作。郭歌摄