

# 印尼雅万高铁全线轨道铺设完成!

3月31日,随着最后一根钢轨的推送落位,标志着雅万高铁项目建设取得重大阶段性进展,为全线开通运营奠定基础。雅万高铁连接印尼首都雅加达和第四大城市万隆,最高设计时速350公里,是东南亚地区第一条高速铁路。雅万高铁是“一带一路”倡议和中印

尼两国务实合作的重  
大标志性项目,全

线采用中国技术和标  
准,是中国高铁首次

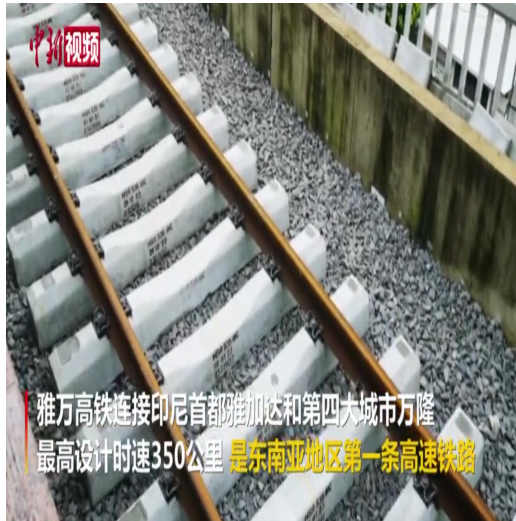
全系统、全要素、全  
产业链在海外落地。

来源:中国新闻

网



最后一根钢轨的推送落位,标志着雅万高铁项目建设取得重大阶段性进展,为全线开通运营奠定基础



雅万高铁连接印尼首都雅加达和第四大城市万隆,最高设计时速350公里,是东南亚地区第一条高速铁路



雅万高铁全线采用中国技术和标准,是中国高铁首次全系统、全要素、全产业链在海外落地

# 又一场金融危机,从美国袭来?(下)

逐渐失去了管理银行系统和金融行业的能力。显然,美国政府立即意识到了危险并采取了积极的措施来应对这场危机,但这只是在问题出现后的权宜之计。现在,由于美国国会内部的分歧和民主党、共和党之间的对立,尤其是共和党对银行改革和监管的反对,目前没有明确的金融监管改革立法途径。

一方面,目前美国面临着对此问题管理不善的风险;另一方面,由于它装出了一副一切尽在掌握的样子,这可能会带来更严峻的威胁和危险。

中新社记者:美国银行危机事件影响正逐渐波及到全球,中国会受到冲击吗?

曲强:我认为美国金融体系的不稳定,不会真正影响中国金融的稳定。首先,中国没有完全放开资本项目,这给了中国政府及金融监管部门很大的回旋余地,以确保金融体系的稳定。其次,中国经济正处于复苏阶段,中国的利率非常稳定,在某些特定领域的利率会更低,例如农业、中小企业等。综上所述,我认为中国金融稳定这次不会受到影响。

中新社记者:为何美国经常成为全球金融危机的策源地?

约瑟夫·马奥尼:美国并非总是全球金融危机的策源地,但的确经常是,尤其是自20世纪70年代以来。

首先,石油美元及其循环体系问题始于20世纪70年代石油危机期间。从那时起,美国就开始了不稳定增长周期的循环。

其次,20世纪80年代,当时美国正朝着放松金融管制的方向发展,里根经济政策解决了70年代产生的问题,然而又催生了新一轮的危机周期,以及“繁荣-萧条”模式。

最后,长期以来的冷战思维和“历史终结论”,包括侵略性、代价高昂、不可持续的海外军事干预主义,以及破坏工会、侵占养老金和损害工人权益的“零和博弈”的资本主义,掏空了中产阶级,并见证了美国基础设施

的严重老化。同时,与化石燃料和汽车行业相关的特殊利益集团也阻碍了美国的绿色创新发展。所有这些都导致了越来越多的社会问题。

每一次新的经济危机到来,这些问题都继续恶化,从而进一步损害国家福祉,

导致更严重的政治两极分化、不稳定和治理不善。如今,这三大问题仍然存在,并与其它全球性的挑战相互交织,比如气候变化和疫情肆虐,变得愈发严重。

来源:中国新闻

网



2023年3月10日,记者在美国加州圣克拉拉市硅谷银行总部门前采访。当日,美国联邦存款保险公司(FDIC)表示,硅谷银行因资不抵债已被加利福尼亚州监管部门关闭,由该公司接管。刘关关 摄