

# 高质量共建“一带一路”（二）

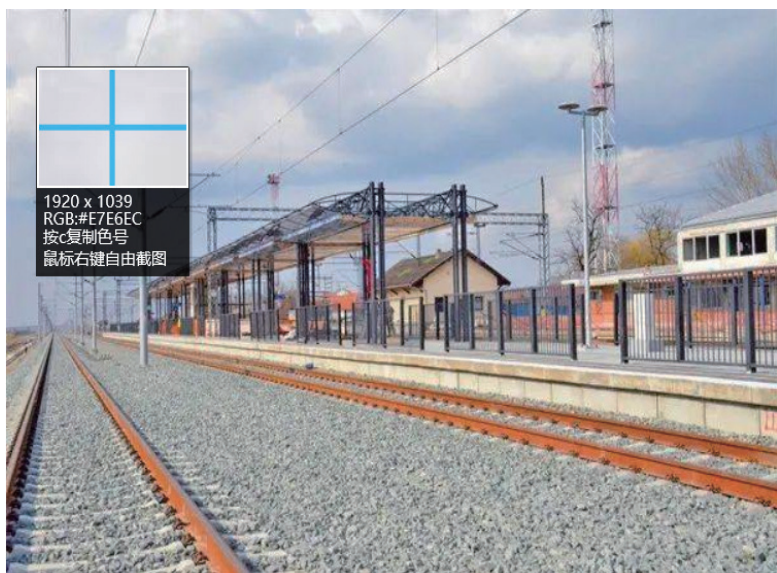
## 促进全球共同发展、构建人类命运共同体



3月19日，在塞尔维亚首都贝尔格莱德，列车抵达诺维萨德火车站。



3月19日，在塞尔维亚首都贝尔格莱德，乘务员在等待乘客上车。



中国参建的一带一路匈塞铁路  
贝诺段正式通车

投产的东南矿体达产达标后，人均劳动生产率将实现每人每天10吨。“一些赞比亚当地和刚果(金)等邻国的矿业公司都来学习交流。”他说。

赞比亚矿业部长卡布斯韦表示，矿业是赞比亚的支柱产业之一，中色非矿为当地经济发展起到了令人振奋的推动作用，希望中国企业继续加深与本地企业的合作，共享发展机遇。

### 匈塞铁路贝诺段——

“改造升级后，  
火车平稳舒适”

本报记者 谢亚宏

清晨时分，商人伊万来到塞尔维亚诺维萨德的火车站，登上前往首都贝尔格莱德的“隼鹰”号快速列车。他常年往返于两座城市，对旅途便捷度的提升有切身感受：“以前铁路老

旧不堪，路上至少要花费一个半小时，还经常遇上晚点。改造升级后，火车平稳舒适，半个多小时就到达，我做生意便利了很多。”

伊万所说的铁路就是匈塞铁路塞尔维亚境内贝尔格莱德至诺维萨德段(贝诺段)。中国铁路国际有限公司牵头组建的中方联营体参与了对原有线路的改建。匈塞铁路连接贝尔格莱德和匈牙利首都布达佩斯，为客货共线电气化铁路，全长约350公里，设计时速200公里。这是塞尔维亚第一条现代化铁路，其中贝诺段长约80公里，是整条铁路的第一段通车线路。

作为中国与中东欧国家共建“一带一路”重点项目，匈塞铁路首次实现中国铁路技术装备与欧盟铁路互联互通技术规范

对接。这意味着中国的产品设备及施工和调试过程均须通过相关机构认证。由于项目的工期较紧，既有线路与施工线路交叉较多、相互影响，项目的立项、测试、认证等工作过程中均遇到了不少困难。

匈塞铁路塞尔维亚段电力能源供应子系统互联互通技术规范认证工作负责人刘耀武是一名95后，回忆起认证工作，他感慨：“当时中方没有现成经验可以借鉴。”在第一次与塞尔维亚铁路设计机构对接时，塞方同事告诉他，塞尔维亚已经近30年没有进行铁路升级改造了，当地铁路设计等部门此前沿用的标准相对老旧，铁路建设的许多参数只能依据以往经验判断，在项目建设的前期，中方和塞方只能摸索前行。



中国「一带一路倡议」声势浩大。  
图：翻摄自Belt and Road News的推特