

# “玻璃大王”易主，目前是他赢了曹德旺 (下)



信义集团董事局主席李贤义。截图自信义玻璃官网。

会被彻底超越吗？

例如，1992年，在“多点开花”的李贤义，“从一而终”的曹德旺，走出两条不同道路的两入，其实也早有端倪。

跨房地产的福耀在1993年便砍掉了所有非主营业务，专心致志做汽车玻璃。

“我有四个不做，房地产不做、金融不做、煤矿不做、互联网不做。”曹德旺曾在接受采访时表示。在2020年全球车市寒冬之时，他也重申了“坚决不做房地产”。

玻璃既已成为福耀“最后的倔强”，又怎会让信义突然完成了反超？有分析认为，这或许与两家玻

璃公司的业务结构不同有关。

福耀玻璃年报显示，毛利率稍低的汽车玻璃占据了福耀玻璃的营收大头。信义玻璃则相反，毛利率高的浮法玻璃占了公司营收的大头。

与此同时，伴随着福耀玻璃销售收入上涨的，是其毛利率的下降，2021年福耀汽车玻璃和浮法玻璃两个产品的毛利率分别为30.66%和36.19%，相较于上年分别下降1.55和1.97个百分点。这也

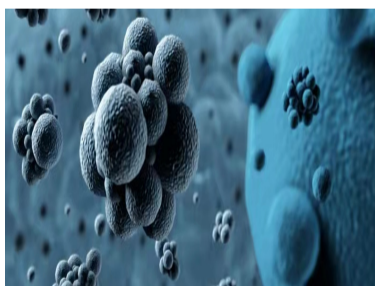
意味着，福耀玻璃的成本上涨速度超过了其产品提价速度。

但曹德旺看起来并不悲观。他在福耀玻璃的董事长致辞中强调，福耀玻璃的市场占有率达到行业新高度。

在港股市场上，市值相距不大的两家企业，或许还将并肩走过很长的一段路。

在你看来，“玻璃大王”真的易主了吗？(完)  
中新网

# 专家：奥密克戎感染者大部分表现为上呼吸道感染 肺炎表现少



中新社北京3月25日电 (记者 应妮)北京大学第一医院感染疾病科主任王贵强25日在北京表示，奥密克戎感染者大部分表现为上呼吸道感染，肺炎表现很少。

当天，中国国务院联防联控机制举行新闻发布会，王贵强在发布会上介绍新版诊疗方案针对奥密克戎变异株特点的更新情况。

他指出，上一版诊疗方案强调在相对密闭的空间，长时间高浓度暴露可以导致传播，而这次明确在相对密闭的空间是可以出现气溶胶传播的，也就是空气传播。这是奥密克戎传染性强的特点。在相对密闭的空间，一定要戴好口罩，做好自我防护。同时减少聚集，多通风，减少气溶胶传播风险。

王贵强表示，现在奥密克戎轻型病例、无症状感染者多，并且大部分病人表现为上呼吸道感染，肺炎的表现很少。实际奥密克戎主要在上呼吸道大量存在，而肺里面病毒量少，所以肺炎的表现不多，上呼吸道症状更明显。临床表现上和流感有很多相似的地方，咳嗽、打喷嚏、鼻塞等，需要高度关注。

在谈及新版新冠诊疗方案如何实现“关口前移”时，王贵强指出，在诊断方面，新版方案把抗

原检测作为核酸检测的重要补充，尤其在管控、居家层面进行检测，如果阳性后立即进行复核，更早将潜在感染者找出来及时隔离，避免进一步传播。

在分类管理方面，他表示，新版诊

疗方案强调将轻型病例集中隔离管理，不必要到定点医院。这是为腾出有限的医疗资源，使普通型、重型病人得到及时有效治疗。对于无症状感染者，新版诊疗方案将其在社区层面进行隔离。(完)

中新网

