

科普：虎年说虎

——全球老虎生存保护状况



1月29日在云南野生动物园狮虎山庄拍摄的东北虎小姐妹。新华社发 (梁志强摄)

新华社北京1月30日电 提到老虎，你会想到什么？一只毛色绮丽、体态威武、头顶“王”字的大猫？你知道世界上有多少种老虎吗？老虎真的不会爬树吗？在野外遇到老虎又该怎么办？让我们一起来了解下这个神奇的物种。

亚洲多国有分布 强大堪称“兽中王”

虎是亚洲的特有物种，分布区北起俄罗斯远东，南至印度尼西亚，踪迹遍及俄罗斯、中国、孟加拉国、不丹、印度、马来西亚、泰国等10余个国家。虎的栖息地包括热带雨林、常绿森林、稀树草原等。每只虎都有自己的领地，领地面积由猎物密度决定，从20平方公里至1000平方公里不等。

虎是猫科动物里最强大的猎手，身长约1.8米至3米，体重在100公斤至300公斤之间，通常独自狩猎，最喜好的猎物是野牛、水鹿、马鹿、野猪等大型有蹄类动物，捕猎时会选择伏击方式，靠强大的爆发力瞬间击倒猎物。一只虎一次可吃掉36公斤

肉。平均而言，虎每两年产下2到4只幼崽，但约一半幼崽活不过2年。虎在野外可以活到20岁。

虽被称为“兽中之王”，虎的生存状况令人担忧，已被世界自然保护联盟濒危物种红色名录列为濒危物种。自20世纪初以来，野生虎的数量下降了95%以上。世界自然基金会2016年发布的统计数据显示，全球野生虎数量约3900只，其中大部分生活在印度。截至2022年年初，全球野生虎数量尚未有较可信的统计数据。

2010年11月，在俄罗斯圣彼得堡召开的“保护老虎国际论坛”确定每年7月29日为“世界老虎日”，并设定目标，到2022年让全球野生虎数量在当时据估算约3200只的基础上翻一番。

南北虎躯有差异 条纹习性添战力

从生物学分类看，全世界的虎只有一种，即猫科豹属下面的虎种。不过，这个种下面又分为9个亚种，分别是东北虎(西伯利亚虎)

、孟加拉虎、华南虎、印支虎、马来虎、苏门答腊虎、爪哇虎、巴厘虎、里海虎，其中后3个亚种已经灭绝。

现在中国的野生虎主要为东北虎和孟加拉虎。印支虎在中国是否还有分布目前存疑，中国特有的华南虎在野外已经灭绝。

不同亚种的虎体形大小有异。中国林业科学研究院森林生态环境与自然保护研究所助理研究员孙戈介绍说，东北虎和孟加拉虎体型最大，东北虎的毛在冬季更厚更长一些。华南虎、印支虎和马来虎则属“南方系”老虎，毛色较深，脸较长，身材与东北虎和孟加拉虎相比瘦一些。长得最有“个性”的是生活在印度尼西亚岛屿上的苏门答腊虎，它在老虎家族中体型最小，还有着像张飞一样的“络腮胡”。

值得注意的是白虎并不是一个特殊的虎亚种，而是孟加拉虎的一个色型，基因突变使它们原本的“橙黄底黑纹”变成“白底黑纹”。而史前动物剑齿虎虽然名为“虎”，但并不是虎。据孙戈介绍，剑齿虎与现代虎的关系类似猫与虎的关系，处在完全不同的演化分支上。

老虎的某些特点使其生存能力更强。有观点认为，虎身条纹的走向与草丛中一根根草的生长方向一致，有助虎伪装自己，伏击猎物。所有虎的条纹都是独一无二的，就像人的指纹一样。科学家常通过这

些条纹来辨别老虎。

虎非常喜欢水，是猫科动物里少有的“游泳健将”。民间故事中老虎不会爬树，实际上爬树也难不倒它，只不过由于体型较大，较细的树承受不住罢了。

遇到老虎怎么办 爱虎也是爱家园

除非受到惊吓或伤害等，一般情况下，野生虎不会主动袭击人类。据中国国家林业和草原局东北虎豹监测与研究中心副主任冯利民介绍，野生虎对人类有先天的恐惧，通常会避免与人直接接触，因为人类的外形与老虎的主要猎物有蹄类动物有明显区别。

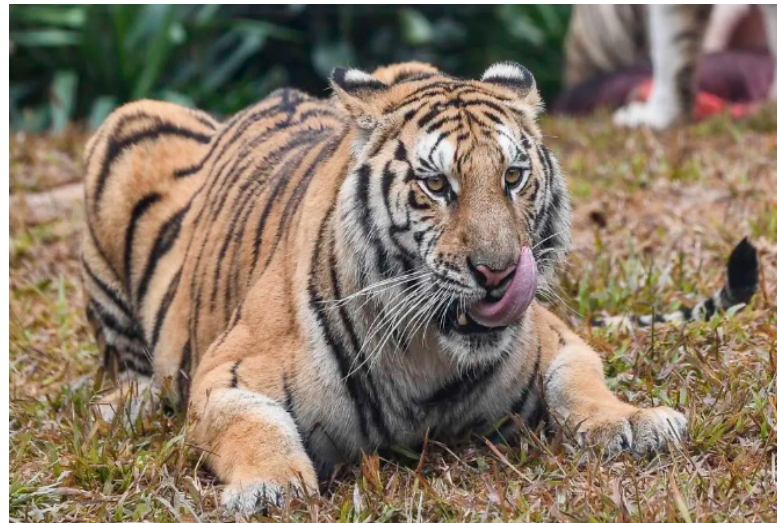
孙戈也表示，如果在野外看到老虎正面冲人咆哮，说明它不想吃人，只想把对方赶走。这种善于伏击的强大猎手如果真想下手，不会给人反应时间。这时应避免与其对视，面对老虎缓慢后退。千万不要转身逃跑，这可能触发它捕食的条件反射行

为。

尽管生具“王者”属性，受非法野生动物贸易、人类与野生动物冲突、栖息地丧失或破碎化、气候变化等因素影响，野生虎如今濒临灭绝。近年来，全球多地动物园报告了虎感染新冠病毒病例，引发关注。

虎是生态系统和文化的重要组成部分，如果林中老虎消失，那将只剩下遥远的传说和动物园中的踪迹。虎还是理想的环境指示物种和伞护种，如果虎的生存环境得以保障，则许多其他物种也能享受相应保护。保护虎归根结底是保护人与其他生物共同生存的家园。

近年来随着保护力度不断加大和生态环境持续向好，中国境内野生虎生存状况持续改善。东北虎豹国家公园管理局去年10月发布的数据显示，该园内野生东北虎数量已由公园2017年试点之初的27只增至50只，种群呈明显向中国内陆扩散的趋势。(完)



1月24日拍摄的广州长隆野生动物世界新虎区里的孟加拉虎。(新华社记者 刘大伟摄)