

神舟十二号航天员撤离空间站

搜救回收地面分队准备迎接航天员回家

据中国载人航天工程办公室消息，北京时间2021年9月16日8时56分，神舟十二号载人飞船与空间站天和核心舱成功实施分离。

神舟十二号撤离至组合体前方2公里

神舟十二号回家之前非常重要的一项任务，就是要进行绕飞和径向交汇的试验。为什么要做这样一个试验？主要是为神舟十三号的到来做铺垫，神舟十三号到时候就要进行一个径向的交汇对接。

绕飞中会有3次姿态调整：

首先是会在组合体上方，头尾调个。原来是推进舱在后，轨道舱在前，这样往组合体的后面飞，但会变成推进舱在前。

等它到达组合体后下方1.5公里中

点，又会开始俯仰调姿，也就是边追着组合体走，边抬头，慢慢把自己竖起来，变成了轨道舱在上。

转身180度，这和对接机构设计有关。最后转向19米的保持点。

对接的过程非常复杂，目前中国的飞行器当中也只有神舟载人飞船才能够实现。为什么神舟飞船能够实现？这得益于它有一个强大的大脑，它的自动控制技术非常厉害，能够在零点几秒的时间自动修正它的轨迹，最后依靠它的自动控制技术来实现这个径向的交会对接。

那为什么还是要进行验证？因为这项技术从来没有在太空中进行过试验，所以在神舟十三号到来之前，首先让神舟十二号先试一试，看看所有的控制系统工作状

态是不是能够保持在一个正常的状态下。

搜救回收地面分队准备就绪 确保航天员乘组平安回家

目前，神舟十二号航天员乘组已经在空间站在轨工作生活了三个月，很快他们将首次在酒泉卫星发射中心东风着陆场着陆，而承担此次搜救回收任务的地面分队，也是我国目前唯一一支专业化的航天搜救力量。

让我们跟总台央视记者何椿一起，来看看他们将会有怎样的表现。

总台央视记者 何椿：在执行神舟十二号搜救回收任务地面分队的车辆停放区，完成每一次全系统演练之后，他们都会对车辆进行彻底检查、维修和保养。现在4次全系统演练已经全部结束，距离真正考验

他们搜索救援能力的时刻也越来越近了。能看得出，队员们现在是既紧张又兴奋，毕竟这是对他们搜索回收能力的一次大考，而这次大考不仅仅是对人员，还有身后停放的这些车辆。今天也专门请到了执行此次搜救回收任务的地面分队指挥员牛永进大队长，来介绍专业体现在哪里。

神舟十二号搜救回收任务地面分队指挥员 牛永进：

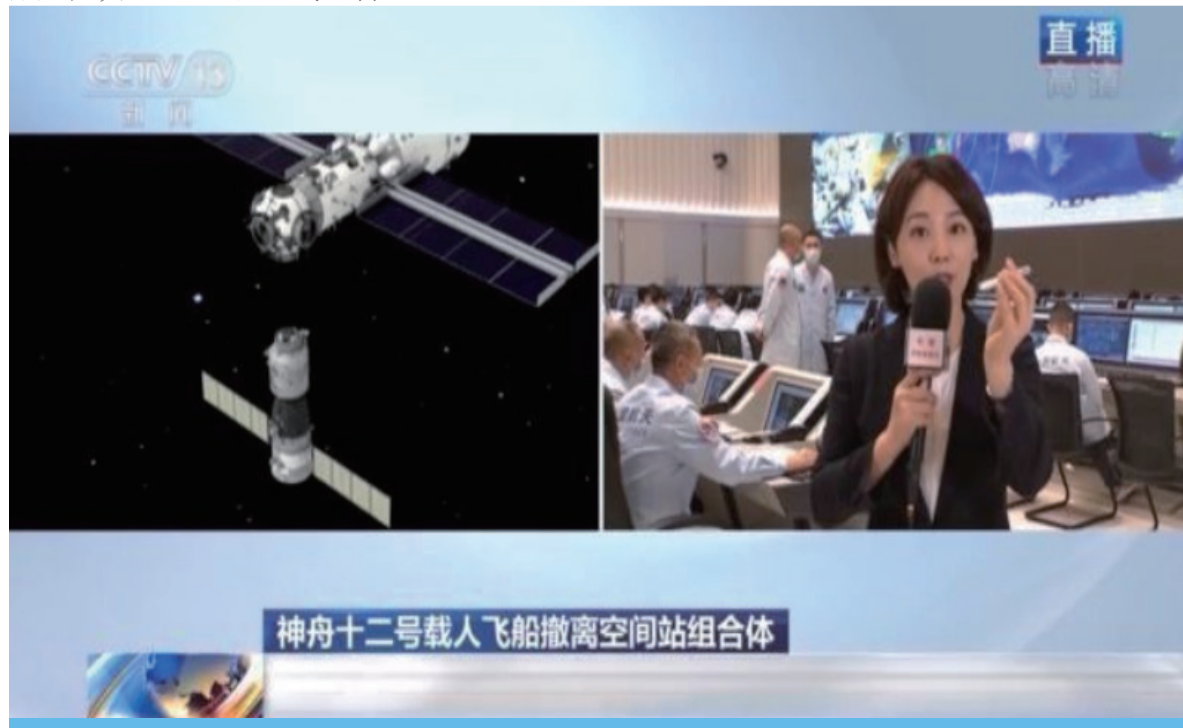
我们是目前国内唯一的航天搜救队伍，现在有三个特点。第一个特点是我们全地形的搜索能力，车辆“猛士”就是我们地面分队的主战装备。它可以在任何地形对我们的航天员进行一个搜索救援，无论是沙漠还是戈壁还是草地；第二个特点是全地域的通信能力，在我们地面分队到戈壁地域

去了以后，没有通信能力，而我们这台车可以提供全地域的通信能力，并且它还有一个另外的特点，就是可以把现场的图像传输到我们的地面指挥所；第三个特点是我们全时段的搜索救援能力，我们这些特种装备，可以说我们在任何时间内、任何情况下，都可以把航天员安全搜索救援回家。

总台央视记者 何椿：如果我们的神舟十二号飞船随时回家，那你们准备好了吗？

神舟十二号搜救回收任务地面分队指挥员 牛永进：准备好了，我们已经准备了4年的时间，目前为止我们人员和装备已经达到了满格状态，可以说是，我们现在就等航天员回家了。

来源：央视新闻客户端



神舟十二号载人飞船撤离空间站组合体



神舟十二号搜救回收任务地面分队指挥员 牛永进