

# 走进中国第56项世界遗产： 海洋贸易从泉州走向世界(下)



图为7月8日拍摄的文庙牌坊。  
中新社记者 蒋启明 摄

元泉州港海外贸易的重要外销品。

《马可·波罗游记》记载了当时德化烧制瓷器的盛况，“刺桐城(泉州)附近有一别城，名称迪云州(德化)，制造碗及瓷器，既多且美……”“制瓷之法，先在石矿取一种土，暴之风雨太阳下三四十一年……先人积土，只有子侄可用。”郑炯鑫说，位于德化的尾林-内坂窑址、屈斗宫窑址，分别创烧于宋代和元代，经考古发掘后，发现有多处龙窑、作坊遗迹以及大量窑具和瓷器。正是受益于宋元泉州海洋贸易的繁荣，德化窑迅速崛起，无论是青白瓷、白瓷的生产技艺和造

型装饰，还是先进的分室龙窑筑造技术，以及庞大的生产规模，都彰显泉州作为世界海洋商贸中心强大的产业能力和输出能力。

少为人知的是，泉州还是冶铁产地。安溪青阳的下草埔冶铁遗址位于泉州西北约70公里的戴云山区，其所在的青阳村曾是宋代官方设立的专职铁场之一，冶铁业在11世纪极为兴盛，产品经晋江支流西溪运往泉州港口。据北京大学考古文博学院副院长沈睿文介绍，经考古发现，下草埔遗址有冶铁遗址、古矿洞、古道等遗存。它是宋元时期泉州冶铁手工工业的珍贵见证，与泉州的陶

瓷生产基地共同显示出对地方产业发展的积极促进。

而无论北上福州内陆，还是南下海外贸易，从桥梁、码头到塔刹，泉州完备的运输网络都令人叹为观止。

泉州文保中心主任、研究馆员吴艺娟介绍，建于宋代的洛阳桥是一座跨海梁式大石桥，素有“海内第一桥”之誉。它是泉州北上福州乃至内陆腹地的交通枢纽，并与安平桥、顺济桥遗址等共同连通了便捷的沿海交通干线，在泉州水陆复合运输网络的发展中具有开拓性的里程碑意义。其建造使用了“筏形基础”“养蛎固基”“浮运架梁”等技术手段，为宋元时期泉州造桥浪潮积累了宝贵的技术经验。“洛阳桥是官方主导、全民合力建造大型交通设施的典范。”

作为此次新增的遗产点，安平桥是泉州与国家广阔的南部沿海地区的陆运节点，体现出海洋贸易推动下泉州水陆转运系统的发展。顺济桥则是伴随海洋贸易发展而建设的出入古城商业区的主要通道，完善了泉州的水陆转

运系统，见证了商业拓展对交通系统的促进。

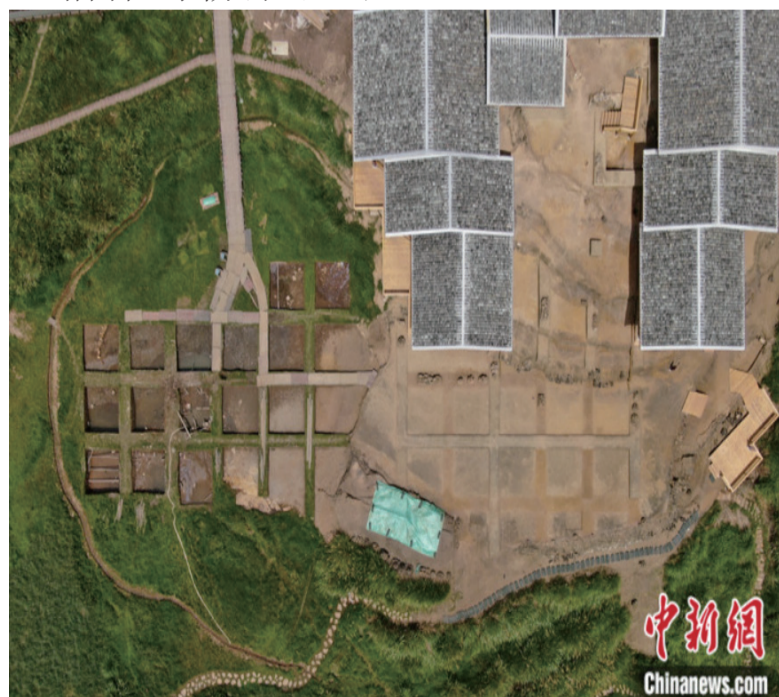
六胜塔和万寿塔，前者是商船由泉州湾主航道驶向内河港口的地标，后者是商船抵达泉州港的地标。双塔耸峙近千年，在悠远的时空中，见证了《马可·波罗游记》中的繁华：香料、药材等舶来品从泉州港运进来，丝绸、陶瓷等“中国制造”从这里走向世界。

在中国建筑设计研究院建筑历史研究所副所长、泉州申遗文本团队负责人傅晶看来，承载着宋元泉州整体关键价值特征的22个系列遗产点，从海港、码头群到与之相伴的桥梁和驿

道，从城区的多元社群宗教建筑和造像，到山区里陶瓷和冶铁生产基地，从行政管理机构遗址，到由城门、城墙、路网等构成的城市格局关键设施遗迹。

千年之前，它们完整地体现了宋元泉州高度整合的产-运-销一体化的海外贸易体系，以及支撑其运行的制度、社群、文化因素所构成的多元社会系统。

千年之后，泉州依然是一座活着的古城。南音依旧袅袅中，五步一寺，十步一庙，听着古早味的闽南话，行走在暗红色的古厝间，斑驳的历史就写在檐角上、街巷里。(完)



图为7月10日，航拍安溪青阳下草埔冶铁遗址。(无人机照片)  
中新社记者 蒋启明 摄