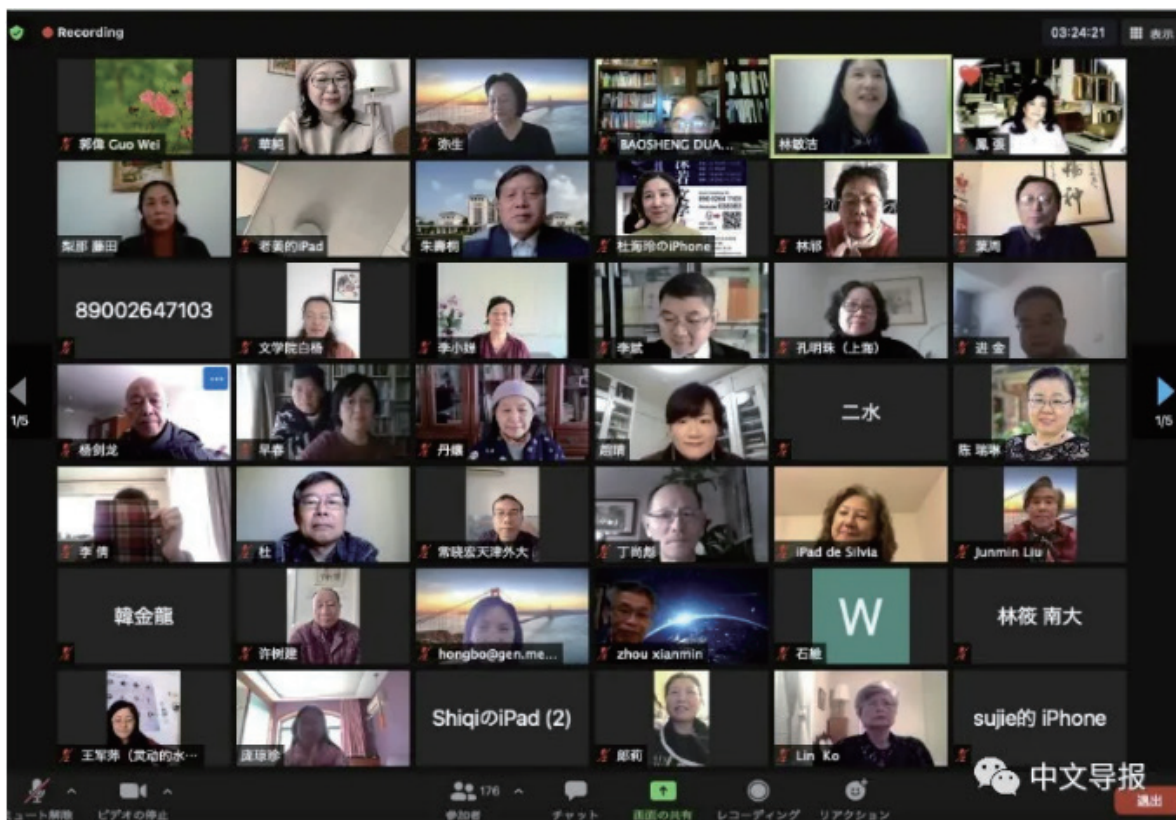


日本华文女作家协会成功举办 “郭沫若文学与疾病” 讲座(上)



日本华文女作家协会华纯会长



主讲人藤田梨那教授



特邀嘉宾李斌教授

中文导报讯 (记者 杜海玲) 1月30日, 日本华文女作家协会策划并在线举办了“郭沫若文学与疾病”讲座, 由国际郭沫若学会会长藤田梨那教授主讲、中国社科院郭沫若纪念馆研究员李斌教授和澳门大学中国历史文化中心主任朱寿桐教授作为特邀嘉宾, 由南京师范大学东方研究中心主任林敏洁教授主持, 海内外学术人员及文学爱好者近三百人在线聆听并进行了热烈讨论。

讲座正式开始前, 东京话剧艺术协会凌庆成会长受邀为大家朗诵了郭沫若诗《天上的市街》, 将大家带入郭沫若文学的意境。

日本华文女作家协会华纯会长发言表示, 我们过去经常读到秋瑾、孙中山、鲁迅、周作人、郭沫若、郁达夫、田汉等名家作品, 他们早期留学日本的故事也常在我们心中不断泛起又回落。为什么历史上这样一个短暂的瞬间, 却能铺垫后来的中国半壁江山, 我们是否需要为世界华文文学这样一个文学大观, 再确认一次纵横史观。

主讲人藤田梨那教授是郭沫若的后人, 是日本国士馆大学教授, 多年坚持这一领域的学术研究。在45分钟的演讲中, 将郭沫若创作的作品与欧洲描写疾病的文学相比较, 并对照同

时期的日本作家。她认为疾病对人类的威胁促生了新的内心意识, 文学史上各个阶段对疾病的文学处理反映了该时代的社会现象与文化意识, 目前的新冠疫情也将如此。

特邀嘉宾李斌教授解析了郭沫若的《女神》, 《女神》创作于有着成熟资本主义教育体制、工业生产和市场消费的日本。现代学术生产体制的规训、资本主义体制下的无产体验、“爱国伦理”的复杂性, 交织成一张网络将郭沫若笼罩其中。郭沫若要逃避, 赞美死亡和自然, 但他自身也属于织网人之一, 故而他处于深刻的矛盾和痛苦之