

印尼647名医疗人员因疫情死亡 为亚洲死亡率最高 东爪哇和雅加达最为严重

(本报讯) 到本月28日止, 印尼医疗卫生人员因疫情而死亡的医疗人员高达647人, 成为医疗工作者最高死亡率的亚洲国家, 在世界范围内则列居第三名。这是印尼全国医生联合会医疗团队主席Adih K.公布的数据。他指出, 虽然政府已开始在全国范围内进行接种疫苗, 这只是预防性的初步行动, 全国人民如没有严格加强防护措施和政府加大在各地进行实地核查, 则短期内还是难以控制疫情。

根据医生协会医疗团队从印尼牙医协会、护士联合会、印尼接生妇协会、医学科技实验

机构和全印尼药店协会收集的资料, 从2020年3月到2021年1月底, 印尼全国已有647位医疗人员因感染新冠疫情而不幸死亡, 其具体分类如下:

- 1) 医生和专家: 289人 (包括16位医学教授);
- 2) 牙科医生: 27人 (包括13位教授);
- 3) 护士221人;
- 4) 接生妇: 84人;
- 5) 药剂师: 11人;
- 6) 实验室工作者: 15人。

根据报告, 289位医生中, 有161位是普通医生, 123位是专科医生, 5位是住宅区医生。实际上, 有不少私人诊疗所都暂时停止营业,

只接受熟悉病患通过电话或上网联系, 并直接给予配药, 以减少感染。但全国医疗人员超过130万人, 特别是在各大小医院拯救和治疗疫情的医疗人员, 还是面对感染, 不幸牺牲事故。

根据官方信息, 全国34省中, 最少有30省医疗人员因疫情牺牲, 最多的前十省牺牲医疗人员如下: (1) 东爪哇188人; (2) 雅加达90人; (3) 西爪哇84人; (4) 中爪哇75人; (5) 苏北省: 39人; (6) 南苏拉威西省29人; (7) 万丹省18人; (8) 南加里曼丹省: 12人; (9) 日惹特区: 11人; (10) 东加里曼丹、亚

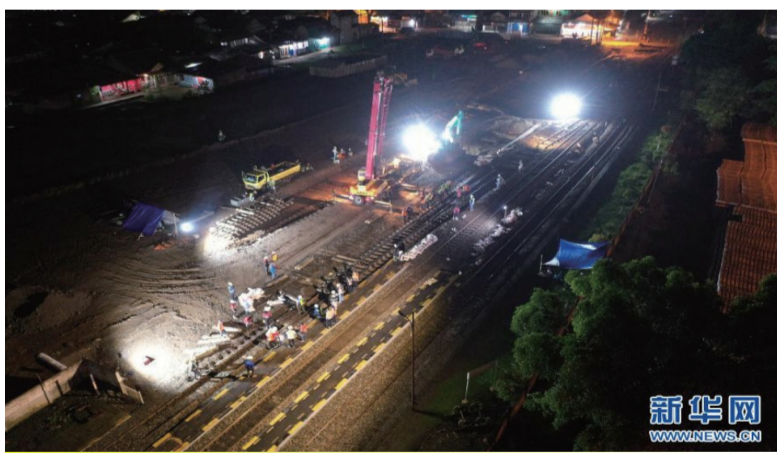
齐特区、苏南省: 各有10人; (11) 廖陆省: 9人; (12) 巴厘岛: 8人。其余如北苏拉威西省、中加、廖群、西努省等都介于7人或5人以下, 最小为占卑、邦加

勿里洞, 只有1人死亡。有四省未报告医疗人员死亡, 分别是北加里曼丹省、西苏拉威西省、戈仑达洛省和南马鲁姑省。这值得人们深入调查研究。(李全)



南唐格朗市市长艾琳宣布, 南唐格朗市共有47%的卫生工作者已接种了科兴疫苗

雅万高铁铺轨基地 与印尼既有铁路顺利接通



1月28日, 工作人员在印度尼西亚雅万高铁铺轨项目兰泽可站施工 (无人机照片) 新华社发 (包钰洲摄)

新华社雅加达1月29日电 (记者余谦梁 郑世波) 印度尼西亚雅万高铁铺轨项目万隆兰泽可站道岔插入施工28日顺利完

成, 铺轨基地联络线与印尼既有铁路线成功“牵手”, 为后续按计划焊接、铺设雅万高铁长钢轨等工作创造了条件。

去年12月16日, 雅万高铁首批50米长钢轨从中国运抵印尼芝拉扎港。按计划, 这批长钢轨将通过印尼既有铁路运输至兰泽可站, 再经铺轨基地联络线运到德卡鲁尔动车段焊轨基地并最终焊接为500米长钢轨, 之后用于雅万高铁无缝线路铺设。

兰泽可站道岔连接铺轨基地联络线与印尼既有铁路线, 是整个钢轨运输通道的“咽喉”。为确保道岔插入顺利完成, 中国电建雅万高铁项目部铺轨分部提前做

好施工准备, 优化方案、完善技术、安全交底, 明确责任分工。施工严格按照方案有序开展, 确保正点无误完工。

雅万高铁是“一带一路”建设和中印尼两国务实合作的标

志性项目, 连接印尼首都雅加达和第四大城市万隆, 全长约142公里, 最高设计时速350公里, 是中国高铁首次全系统、全要素、全产业链在海外落地的典范工程。

1月29日印尼与世界疫情表	
印尼	世界
新增确诊: 13,802人	新增确诊: 129,184人
累计病例: 1,051,795人	累计病例: 102,143,218人
新增死亡: 187人	新增死亡: 3,775人
累计死亡: 29,518人	累计死亡: 2,203,230人
新增治愈: 10,138人	新增治愈: 138,684人
累计治愈: 852,260人	累计治愈: 73,996,878人
雅加达	西爪哇
累计确诊: 262,753人	累计确诊: 142,887人
累计死亡: 4,195人	累计死亡: 1,843人