

# 印华文学史上著名的联句诗 中

## 李善基·徐天从等对印华古典诗词的贡献

元祐诗体，他们的唱和也被称为“苏门酬唱”。

从唱和诗，包括联句诗的发展进程可以看到，它们的发展与社会稳定、经济繁荣、文人相对集中有关，当然也随着文化进步而提高，联句诗在韩愈创立的这种形式以后，难度加大，创作不易、水平也更高。其难点在于它的即时性：一、需要现场即兴创作，没有时间仔细推敲修改。二、知识必须广博，特别是历史和文学典故需要熟记。三、作诗的基本功，如对仗、声韵、平仄等必须扎实。四、理解和思维能力需要敏捷又有深度，才能在接句时使全诗意义连贯。

上世纪初印尼华社出现的联句诗，创作水平很高。内容涉及亦相当广泛。

兹举数例于下：

### 百蟻图联句

李善基 群玉霓裳  
香雾开  
徐天从 螺髻绮袖  
共低徊  
春风一夜吹金粉  
李善基 细雨明朝  
落玉埃  
留影婆娑浮太液  
徐天从 三秋寂寞  
到瑶台  
梦中常有花如锦  
李善基 飞入漆园  
又唤回

### 赠松鹤联句

李善基 大雅凌云  
振九皋  
徐天从 一登圆嶠  
听秋涛  
碎琴曾动长安市  
李善基 击节循歌  
大食刀  
鹅领湖山疑宋句  
徐天从 风移蛮貊  
复虞韶  
烟霞杖履春无限  
李善基 更踏鞭痕  
访石桥

### 寄怀星洲吕碧城居士联句

李善基 居士林中 游  
犯劫尘  
徐天从 平生踪迹  
满瀛滨  
秋  
觑空五蕴怜当世  
李善基 律挂千筹  
插古人  
一自秦黄七九去  
徐天从 更难牙纒  
两三新  
盈盈带水怀天外  
李善基 欲立程门  
香雪因  
愁

### 印尼雅加达中华中学天台联句

李善基 觅句穷山 楼  
徐天从 攀梯打斗 僊  
天地堪濯足  
李善基 地轴怕低 疇  
暮鸟迷归路  
徐天从 幽花伴曲  
欲餐松子老  
李善基 忍作稻粱 海云深  
伊人去后悲风雨

太白千篇活

徐天从 放翁万里

襟前露百叠

李善基 篱下采三

长啸云迴谷

徐天从 浩歌舌入

子高迹已渺

李善基 老祖事难

野藿添 味

徐天从 山萸解客

琳琅寄远道

李善基 金玉振高

奋笔尘氛里

徐天从 愿言陶谢

停云无限思

李善基 片片落平

### 怀天从联句

李善基 诗国蕪城

秋草侵

廖铭诗 辽天雁杳

海云深

伊人去后悲风雨

李善基 君子留连

函啸吟

五忆四愁成绝响

廖铭诗 三唐两汉

废探寻

何时更剪西窗烛

李善基 挑剔荆榛

翰墨

李善基先生曾约女诗人张韧诗作联句诗，张韧诗来访时李已去世，张韧诗以诗悼念：

李善基曾欲与余唱和百韵，比余来花都而李公下世矣。昨廖铭诗涕泣过公养痾旧地，感赋长句。

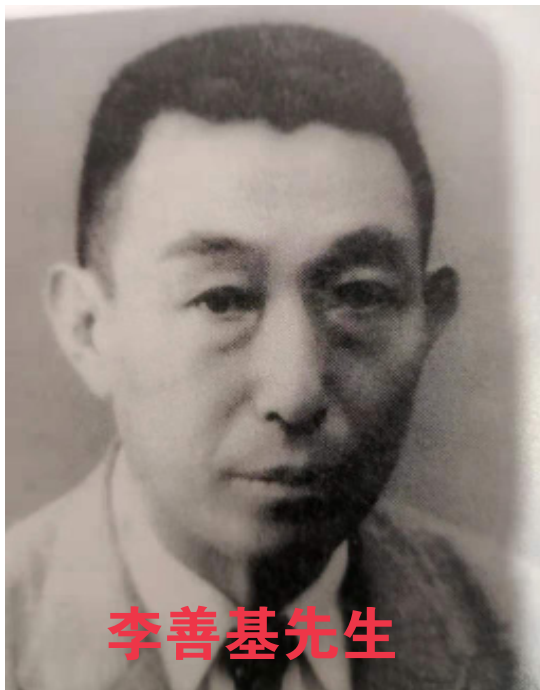
大罗尘土路三千  
酬唱终难共此天  
花圃逢春诗酒冷  
草堂怀旧姓名镌  
梯山道远期前日  
索笔来迟便百年  
水不西流云未散  
有人挥泪过茶田  
录自张韧诗《文象庐诗集》

当时印尼华侨作诗的风气很盛，聚会、旅游、喜庆宴会、悼念活动等都有作诗词的余兴。还有定期集会饮茶作诗的约会，如李善基做主人的“绿窗诗社”，梁智蔚的“鸡坛诗社”，黄松鹤的“波罗诗社”。（1）（3）（5）。

已经收集到的印尼华侨诗人的诗集就有：



徐天从先生



李善基先生



梁智蔚先生