

热点问答：菅义伟缘何成为安倍接班人？

2020年9月14日
15:52

来源：新华网

新华社东京9月14日电 **热点问答：菅义伟缘何成为安倍接班人？**

日本内阁官房长官菅义伟14日在自民党国会议员和支部联合会代表投票中，以压倒性优势当选自民党第26任总裁。

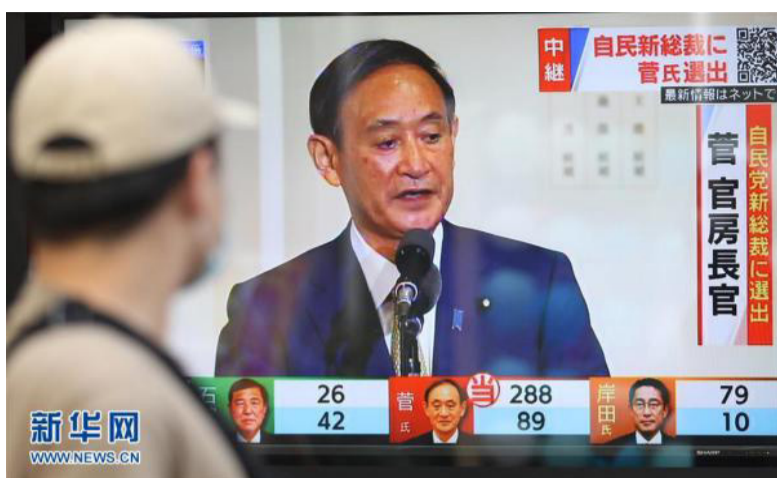
不出意外，新总裁菅义伟将在16日举行的临时国会新首相指名选举中当选日本首相。自民党新总裁菅义伟何许人也？为何能毫无悬念当选？未来执政又将面临哪些挑战？

谁是菅义伟



菅义伟在日本有个深入人心的绰号——“令和大叔”。2019年4月，菅义伟作为内阁官房长官宣布日本新年号为“令和”，也因此被称作“令和大叔”而知名度倍增。

被民众亲切地称为“大叔”的菅义伟现年71岁，出生在日本雪国秋田县的一个农民家庭。他高中



9月14日，在日本东京，行人观看菅义伟在自民党总裁选举中获胜的电视画面。日本内阁官房长官菅义伟在14日举行的自民党总裁选举中获胜。

毕业后就去东京闯荡，用打工赚来的学费完成日本法政大学学业。毕业后一个偶然的机会让菅义伟接触到政治，成为众议员小此木彦三郎的秘书。后来他担任了两任横滨市议员，并于1996年成功当选众议员，自2009年以来作为党内无派阀人士活跃

在位时间最长的内阁官房长官。

缘何毫无悬念当选

自民党总务会日前以避免出现政治空白为由，决定本次总裁选举由国会议员与全国47个支部联合会进行投票，议员票和地方票分别为394票和141票。14日自民党总裁选举计票结果显示，菅义伟分别获得288张国会议员票和89张地方票，远高于另外两位候选人前干事长石破茂、自民党政务调查会长岸田文雄。

石破与岸田均出身于政治世家，前者作为党内反安倍势力代表在基层党员和普通民众中人气很高，后者则是党内名门派系“宏池会”现任会长，并一度被认为是安倍接班人的热门人选。但是，安倍宣布辞职后不久，自民党内7个派阀中除石破派和岸田派外，其他5个派阀纷纷

至今。

菅义伟深得日本首相安倍晋三信任。早在2006年安倍第一次组阁时，菅义伟就入阁出任总务大臣，力排众议推行故乡纳税和地方分权改革。他在2012年自民党总裁选举中力挺安倍，自安倍第二次执政以来持续担任内阁官房长官，成为日本历史上

表态支持菅义伟。

菅义伟的优势在于其长期辅佐安倍，参与安倍政权所有重要政策制定和危机管理，被外界称作是“影子首相”。他还扮演内阁发言人角色，每天固定召开两次记者会，负责相关政策解读，出境率仅次于首相。尽管菅义伟在自民党内属于无派阀人士，但他人脉广人缘好。最关键的是，在安倍仅剩一年自民党总裁任期的特殊情况下，党内大佬希望将总裁之位交由一个安倍政策的全盘继承者，以最大程度保护安倍政治遗产，实现政权平稳过渡，菅义伟由此成为最合适人选。

执政后面临哪些挑战

由于安倍晋三中途辞职，菅义伟将接替安倍履行其剩余一年自民党总裁任期至2021年9月。目前自民党在众议院占有过半数议席，因此在16日举行的临时国会新首相指名选举中，菅义伟将会顺理成章成为日本新首相。

当选总裁后，菅义伟首先要面临自民党内高层和未来组阁的人事安排。菅义伟掌管官僚机构，但在自民党内没有派阀，党内基础不够牢固，需要费心处理与各大派阀间的关系，如何平衡各方势力，是他面临的首要问题。

另外在国内民生方面，受新冠疫情冲击以及去年上调消费税的影响，日本第二季度经济增速按年率计算萎缩28.1%，创下二战以来日本经济最大跌幅。如何在应对疫情的同时拯救“失速”的日本经济，将是菅义伟执政的“重中之重”。

在外交方面，菅义伟将全面继承安倍既定方针，以日美同盟关系为基轴，同时重视与亚洲邻国交往，设法保持与提升日本在国际上的战略活跃度与影响力。但外交并非菅义伟所长，他需要依靠安倍的资源或听其意见。在安倍对新内阁的政治影响力之下，新内阁外交是否令人满意，也是菅义伟要慎重把握的问题。

