

# 历史人物趣谈

黄新聪编撰

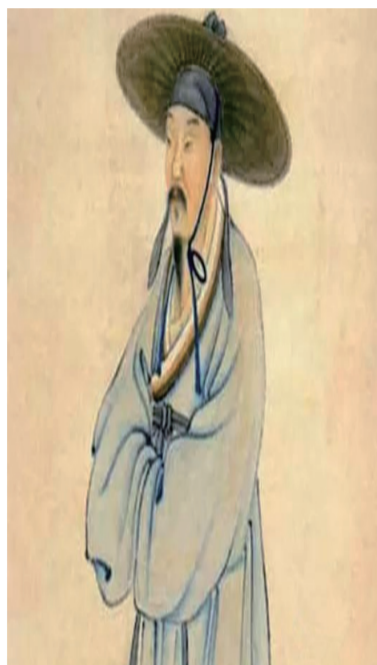
陆游（1125—1210），字务观，号放翁，祖籍越州山阴（今浙江绍兴）。南宋文学家、史学家、爱国诗人。被赐进士出身，历任敕令所删定官、隆兴府通判等职，因坚持抗金，屡遭主和派排斥。他不但仕途坎坷，而且爱情生活也很不幸。

青春年华的陆游和表妹唐琬情意极为相投，两人都擅长诗词，经常一起吟诗作对，互相唱和，借诗词倾诉衷肠。随着年龄的增长，一种萦绕心肠的情愫在他们心中渐渐滋生，两人终于结成伴侣。然而，一心盼望儿子金榜题名，登科进官的陆游，目睹眼下的状况，大为不满，以至强迫陆游和唐琬离婚。在百般哀求无效之后，陆游最终难违母命，一纸休书抛弃了自己深爱的人，这一对年轻人的美满婚姻以悲剧结束。之后，陆游遵从母命娶了王氏为妻，彻底抛下儿女私情开始发奋读书。唐琬也迫于父命嫁给同郡的赵士程。

十年后的一个春天，三十一岁的陆游满怀忧郁的心情独自一人漫游山阴城沈家花园，突然园林深处的幽径上迎面缓步走来一位锦衣女子。低首信步的陆游猛一抬头，竟是阔别多年的前妻唐琬。在那一刹那间，两人的目光聚焦一起，都感到恍惚迷茫，不知是梦是真。陆游一时不知所措，两人互相寒暄了几句，唐琬和丈夫便离去。

尽管这时他已与唐琬分离多年，但是内心

## 陆游唐琬凄美爱情



陆游

里对唐琬的感情并没有摆脱。陆游心里想，唐琬以前是自己的爱妻，而今已属他人，犹如禁宫中的杨柳，可望而不可及。想到这里，悲痛之情顿时涌上心头。当他正要抽身离开沈园，却见唐琬命下人送来一壶酒和他昔日爱吃的四碟小菜。陆游看到唐琬这一举动，体会到了她的深情，两行热泪凄然而下，自斟自饮唐琬送来的苦酒。顿时，昨日情梦，今日痴怨尽绕心头，感慨万端。于是起身提笔，在粉壁上题了一阙《钗头凤·红酥手》这首千古绝唱：

红酥手，黄藤酒，满城春色宫墙柳；东风恶，欢情薄，一怀愁绪，几年离索，错！错！错！

春如旧，人空瘦，泪痕红浥鲛绡透；桃花落，闲池阁，山盟虽在，锦书难托，莫！莫！莫！



陆游提笔题写《钗头凤》

陆游在这首词里表达了对唐琬眷恋之情，抒发了爱情遭受摧残后的怨恨、伤感和内疚，以及对母亲棒打鸳鸯的不满情绪。陆游题词之后，便怅然而去。

而与陆游的不期而遇，无疑将唐琬已经封闭的心灵重新打开，内心积蓄已久的旧日柔情、千般委屈一下子奔泄出来，柔弱的唐琬对这种感觉几乎无力承受。第二年春天，抱着一种莫名的憧憬，唐琬再次来到沈园，当她徘徊在曲径回廊之间，忽然瞥见陆游的题词。她孤零零地站在那里反复吟诵，想起往日二人诗词唱和的情景，不由得泪流满面，心潮起伏，不知不觉中和了一阙词《钗头凤·世情薄》，题在陆游的词后：

世情薄，人情恶，雨送黄昏花易落；晓风干，泪痕残，欲笺心事，独语斜栏，难！

难！难！

人成各，今非昨，病魂常似秋千索；角声寒，夜阑珊，怕人询问，咽泪装欢，瞒！瞒！瞒！

唐琬不久便因抑郁成疾而撒手人寰，将无限的哀愁与感伤留给了世人。

此后，陆游的文才受到新登基的宋孝宗赏识，被赐进士出身，调入京师，任敕令所删定官，后又北上抗金，转赴川蜀任职。到七十五岁时，陆游上书告老，蒙赐金紫绶还乡。陆游浪迹天涯数十年，垂暮之年倦游归来，唐琬早已香消玉殒，然而他与唐琬的凄婉往事仍然萦绕在他的心头，对沈园旧事依然怀着深切的眷恋，常在沈园幽径上踽踽独行，看到四十年前题的《钗头凤·红酥手》的半面破壁，触景生情，于是写下了《沈园怀旧》：

城上斜阳画角哀，沈园非复旧池台。伤心桥下春波绿，曾是惊鸿照影来。

梦断香消四十年，沈园柳老不飞绵。此身行作稽山土，犹吊遗踪一泫然！

光阴似箭，恍恍惚惚间，已是八十一岁的陆游，正缓步踱过沈园伤心桥，踽踽在满地落叶中，这位白发苍苍的老诗人默然凝望着断墙柳絮，又作《梦游沈氏园亭》诗：

路近城南已怕行，沈家园里更伤情。香穿客袖梅花在，绿蘸寺桥春水生。

城南小陌又逢春，只见梅花不见人。玉骨久成泉下土，墨痕犹锁壁间尘。

此后沈园数度易主，人事风景已非昔日风貌。在回故里十年之际，已是八十五岁的陆游，在春日的一天重游沈园，怀念唐琬，昔日恋情历历在眼前，哀伤之情不觉涌上心头，又作诗《春游》：

沈家园里花如锦，半是当年识放翁。也信美人终作土，不堪幽梦太匆匆。

不久，陆游溘然长逝，在弥留之际陆游仍念念不忘昔日眷侣，这一梦长达五十年——半个世纪，虽然仍自感匆匆，却赢得了天长地久。“长歌当哭，情何以堪！爱已成往事，情永存心怀！”这正是诗人高尚的情操与崇高的精神境界。陆游用自己的一生写下了一段流芳百世、凄婉感人的爱情故事。